

Τεχνική υποστήριξη για την εφαρμογή μεταρρυθμίσεων που υποστηρίζουν την ανάπτυξη οικογενειοκεντρικών υπηρεσιών Πρώιμης Παρέμβασης στην Ελλάδα

Συμφωνία επιχορήγησης αρ. 101048313

Πακετο εκπαίδευσης στην οικογενειοκεντρική πππ για εργαζομένους υπηρεσιών ΠΠΠ

ΡΡΤ 7: Σχεδιασμός Υπηρεσιών Πρώιμης Παιδικής Παρέμβασης Αξιολόγηση οικογένειας και παιδιού



Με τη χρηματοδότηση
της Ευρωπαϊκής Ένωσης



Κεφάλαιο 3

Αξιολόγηση οικογένειας και παιδιού

Πρώτη συνάντηση με την οικογένεια

- Οι γονείς μοιράζονται με τους ειδικούς ΠΠΠ τις προσδοκίες τους για την υπηρεσία ΠΠΠ
- Ο ειδικός ΠΠΠ εξηγεί αναλυτικά τους όρους παροχής της υπηρεσίας και τις ευθύνες των δύο μερών, δίνει ένα ενημερωτικό φυλλάδιο και ζητά επίσης να γνωρίσει τα υπόλοιπα μέλη της οικογένειας
- Ο ειδικός ΠΠΠ λαμβάνει την τελική επιβεβαίωση ότι η οικογένεια είναι έτοιμη να συμμετάσχει στην υπηρεσία ΠΠΠ και να τηρήσει τους όρους της υπηρεσίας
- Υπογράφεται μια επίσημη, έγγραφη ενημερωμένη συγκατάθεση/συμφωνία
- Ο κύριος φροντιστής και ο ειδικός ΠΠΠ συμφωνούν το πρόγραμμα υπηρεσιών: πότε, πόσες φορές, με ποιον και πού πρέπει να παρέχεται η παρέμβαση (στο νηπιαγωγείο, στο σπίτι ή και στους δύο χώρους)

Βήμα 2 - Αξιολόγηση του παιδιού και της οικογένειας από διεπιστημονική/υπερεπιστημονική ομάδα των παρόχων υπηρεσιών ΠΠΠ

Αξιολόγηση οικογένειας	Αξιολόγηση παιδιού
<ol style="list-style-type: none">1. Δημογραφικά στοιχεία οικογένειας2. Εcomap3. Καθημερινή ρουτίνα οικογένειας4. Θετική αυτοαξιολόγηση γονεϊκών δεξιοτήτων5. Ασφάλεια και υγιεινή στο σπίτι	<ol style="list-style-type: none">1. Προφίλ προσωπικότητας παιδιού2. Αξιολόγηση ανάπτυξης παιδιού3. Εάν χρειάζεται, ειδική αξιολόγηση του παιδιού από διάφορους ειδικούς4. Αξιολόγηση προβληματικών συμπεριφορών (εάν χρειάζεται)

Απαιτούμενες δεξιότητες ειδικού ΠΠΠ για την πραγματοποίηση αξιολόγησης παιδιού – οικογένειας

Ηλικία παιδιού 0 – 30 μηνών	Επίπεδα αξιολόγησης	Περιβάλλον όπου θα πραγματοποιηθεί η αξιολόγηση	Δεξιότητες και εκπαίδευση ειδικών ΠΠΠ
Ανάπτυξη του παιδιού	<p>Αναπτυξιακή αξιολόγηση:</p> <ul style="list-style-type: none"> • Επικοινωνία • Κινητικό (αδρές, λεπτές δεξιότητες) • Κοινωνικό και συναισθηματικό • Επίλυση προβλημάτων • Προσαρμοστικό 	Σπίτι, ο χώρος όπου ζει το παιδί, φυσικό πλαίσιο	<p>Εκπαίδευση πριν από την παροχή υπηρεσίας των ειδικών ΠΠΠ στη χρήση της αναπτυξιακής αξιολόγησης βάσει του εκπαιδευτικού προγράμματος</p> <p>Συνεχής επαγγελματική επίβλεψη</p>
Οικογενειακό περιβάλλον	<ul style="list-style-type: none"> • Δημογραφικά στοιχεία οικογένειας • Ecomap • Καθημερινή ρουτίνα οικογένειας • Θετική αυτοαξιολόγηση γονεϊκών δεξιοτήτων • Ασφάλεια και υγιεινή στο σπίτι 	Σπίτι, ο χώρος όπου ζει το παιδί, φυσικό πλαίσιο	<p>Εκπαίδευση πριν από την παροχή υπηρεσίας των ειδικών ΠΠΠ στη χρήση των εργαλείων αξιολόγησης της οικογένειας και του περιβάλλοντος</p> <p>Συνεχής επαγγελματική επίβλεψη</p>

Απαιτούμενες δεξιότητες ειδικού ΠΠΠ για την πραγματοποίηση αξιολόγησης παιδιού – οικογένειας

Ηλικία παιδιού 36 – 60 μηνών	Επίπεδα αξιολόγησης	Περιβάλλον όπου θα πραγματοποιηθεί η αξιολόγηση	Δεξιότητες ειδικών ΠΠΠ
<p>Ανάπτυξη του παιδιού</p>	<p>Αναπτυξιακή αξιολόγηση:</p> <ul style="list-style-type: none"> • αναπτυξιακή αξιολόγηση παιδιών 36 – 60 μηνών • Προσχολικές ακαδημαϊκές δεξιότητες • Ετοιμότητα για το σχολείο 	<p>Σπίτι Κέντρο ΠΠΠ - ομαδικές συνεδρίες Νηπιαγωγείο</p>	<ul style="list-style-type: none"> • Ειδικός ΠΠΠ - αναπτυξιακή αξιολόγηση • Ψυχολόγος - Προσχολικές ακαδημαϊκές δεξιότητες και ετοιμότητα για το σχολείο • Ενδέχεται να χρειαστεί εργοθεραπευτής ή λογοθεραπευτής
<p>Οικογενειακό και εκπαιδευτικό περιβάλλον (νηπιαγωγείο, σχολείο)</p>	<p>Όταν ένα παιδί συμμετέχει για πρώτη χρονιά στην υπηρεσία, θα πρέπει να αξιολογείται το οικογενειακό περιβάλλον</p> <p>Περιβάλλον νηπιαγωγείου και αλληλεπίδραση φροντιστή-παιδιού</p> <p>Συμμετοχή του παιδιού στις δραστηριότητες μέσα στην τάξη</p>	<p>Σπίτι Κέντρο ΠΠΠ - ομαδικές συνεδρίες Νηπιαγωγείο</p>	<ul style="list-style-type: none"> • Ενδέχεται να χρειαστεί ειδικός ΠΠΠ, εργοθεραπευτής ή λογοθεραπευτής

Εξειδίκευση μελών υπερεπιστημονικής ομάδας

- **Ψυχολόγος** – γνωστική και ψυχο-κοινωνική ανάπτυξη, προβληματικές συμπεριφορές
- **Εργοθεραπευτής** - λειτουργικές δεξιότητες, κινητική ανάπτυξη, προσαρμογή στο περιβάλλον, αισθητηριακή ολοκλήρωση, βοηθητική τεχνολογία
- **Λογοθεραπευτής** – λεκτική, εξωλεκτική ή/και εναλλακτική επικοινωνία
- **Παιδίατρος** – παρακολούθηση της κατάστασης υγείας του παιδιού, ειδική διατροφή, παραπομπή σε υγειονομικά ιδρύματα για παιδιά
- **Κοινωνικός λειτουργός** – προσδιορισμός των αναγκών της οικογένειας και κινητοποίηση κοινοτικών πόρων (πραγματοποιείται σε κρατικό επίπεδο, γι' αυτό δεν υπάρχει κοινωνικός λειτουργός στην εσωτερική ομάδα των παρόχων υπηρεσιών ΠΠΠ)
- **Ειδικός ΠΠΠ** - εφαρμογή του εξατομικευμένου οικογενειακού πλάνου και συνεργασία με τους γονείς και άλλα μέλη της οικογένειας για τη διέγερση της ολιστικής και λειτουργικής ανάπτυξης του παιδιού. Προγραμματισμός και υποστήριξη της διαδικασίας μετάβασης στο νηπιαγωγείο, υποστήριξη της προσαρμογής και της συμμετοχής στις δραστηριότητες στην τάξη.

Βιο-ψυχο-κοινωνική αξιολόγηση

Κοινωνική
προστασία
Οικογενειακό
ιστορικό
Κουλτούρα
Παραδόσεις
Οικονομικοί
Διαθέσιμη
εκπαίδευση

**Κοινωνικοί
παράγοντες**

**Βιολογικοί
παράγοντες**

Φύλο
Φυσική υγεία
Ψυχική υγεία
Γενετική
Ανοσοποιητικό σύστημα
Αγχολυτικά φάρμακα

Παιδί

**Ψυχολογικοί
παράγοντες**

Προσωπικά χαρακτηριστικά
Συμπεριφορές/πεποιθήσεις
Συναισθήματα
Γνωστικές/νοητικές
ικανότητες
Συμπεριφορά
Μηχανισμοί αντιμετώπισης
Προηγούμενη εμπειρία

Ο ασφαλής δεσμός προστατεύει το παιδί από το τοξικό στρες



Positive stress

Brief, infrequent

Mild, Moderate

"Emotional buffer" present

Toxic stress

Permanent, frequent

More intense

"Emotional buffer" absent or insufficient

Τι είναι η Ανθεκτικότητα

Τι είναι η ανθεκτικότητα: Το αποτέλεσμα των παραγόντων προστασίας ή αποσόβησης που αμβλύνουν τις αρνητικές επιπτώσεις του κινδύνου και του στρες και επιτρέπουν τη θετική προσαρμογή.

Ανθεκτική οικογένεια = ανθεκτικό παιδί

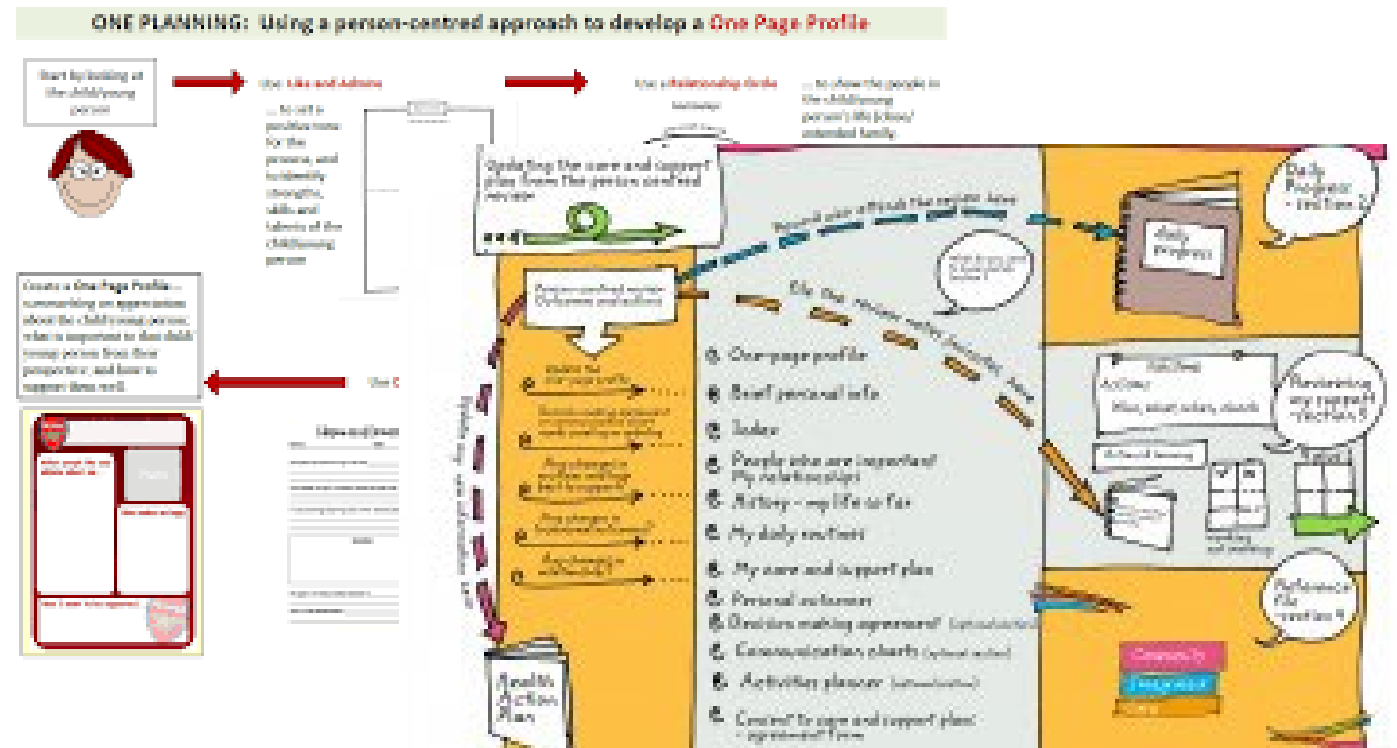


European Association of Service providers
for Persons with Disabilities

Συνέντευξη με τους γονείς για το εξατομικευμένο προφίλ του παιδιού με βάση τον προσωποκεντρικό σχεδιασμό

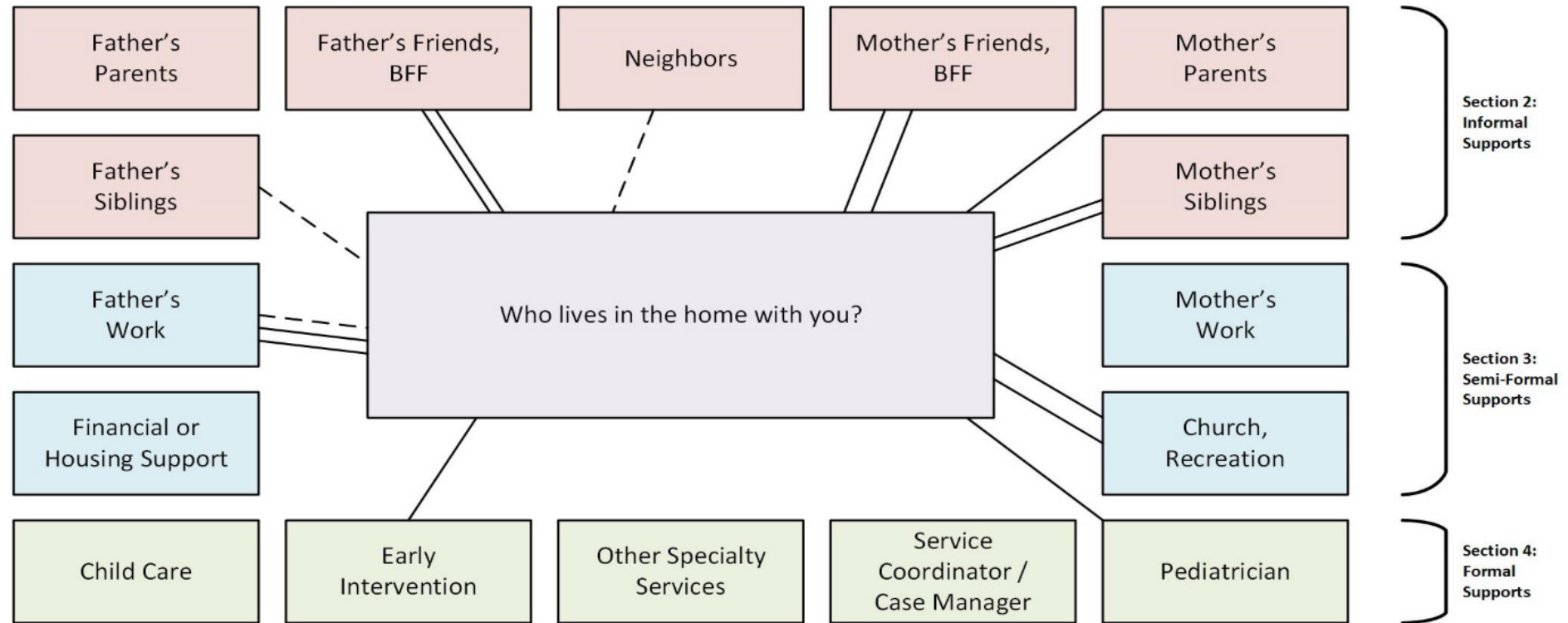
Πέντε πολύτιμες εμπειρίες

1. Αξιοπρέπεια
 2. Σχέσεις
 3. Συνήθη περιβάλλοντα
 4. Επιλογή
 5. Συνεισφορά
- Φόβοι
 - Του αρέσει/Δεν του αρέσει



Συνέντευξη με τους γονείς
Γιατί είναι σημαντική η δημιουργία εξατομικευμένου προφίλ του παιδιού;

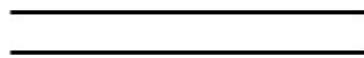
ECOMAP



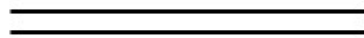
Γραμμές Ecomap - νόημα



Rectangle. Place around each piece of ecomap information



Very thick line. Draw two lines so there is space between them making a thick line. Use the line to connect the centre family box to the support rectangle any time the family talks, texts, or sees the person frequently. This means every day or many times in a week.



Moderately thick line. Draw two lines so there is a little space between them. This line should be used if there is frequent contact such as once per week.



Thin line. Draw one line to connect the family box with the person. Use a thin line when there is limited contact such as once per month or once per year. If there is no contact leave the person off the ecomap or do not draw a line.

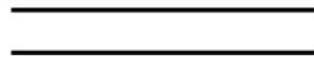


Dotted line. Draw a dotted (sometimes called a dashed) line to connect the family box with the person to indicate a stressful relationship. A dotted line can be used next to any type of line (very thick, thin).

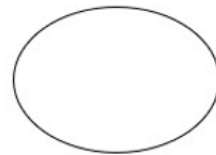


Γραμμές Ecomap – σωστό και λάθος

Correct



Incorrect



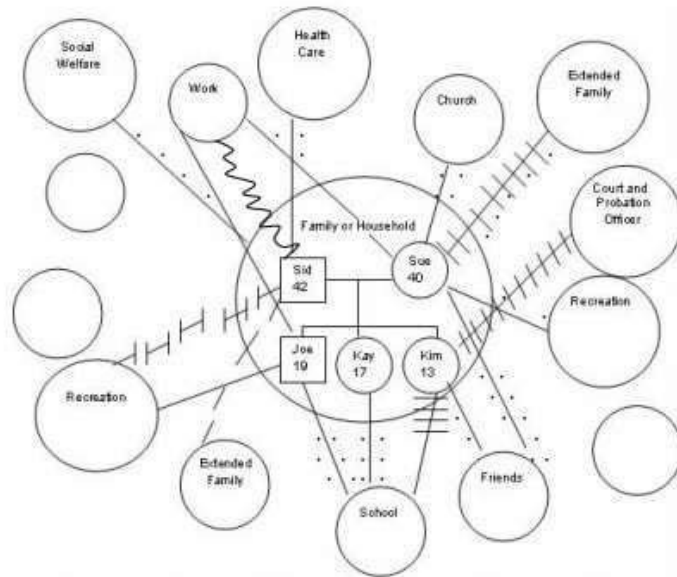
Do not colour between the lines to make a thick line

Do not add any type of arrow

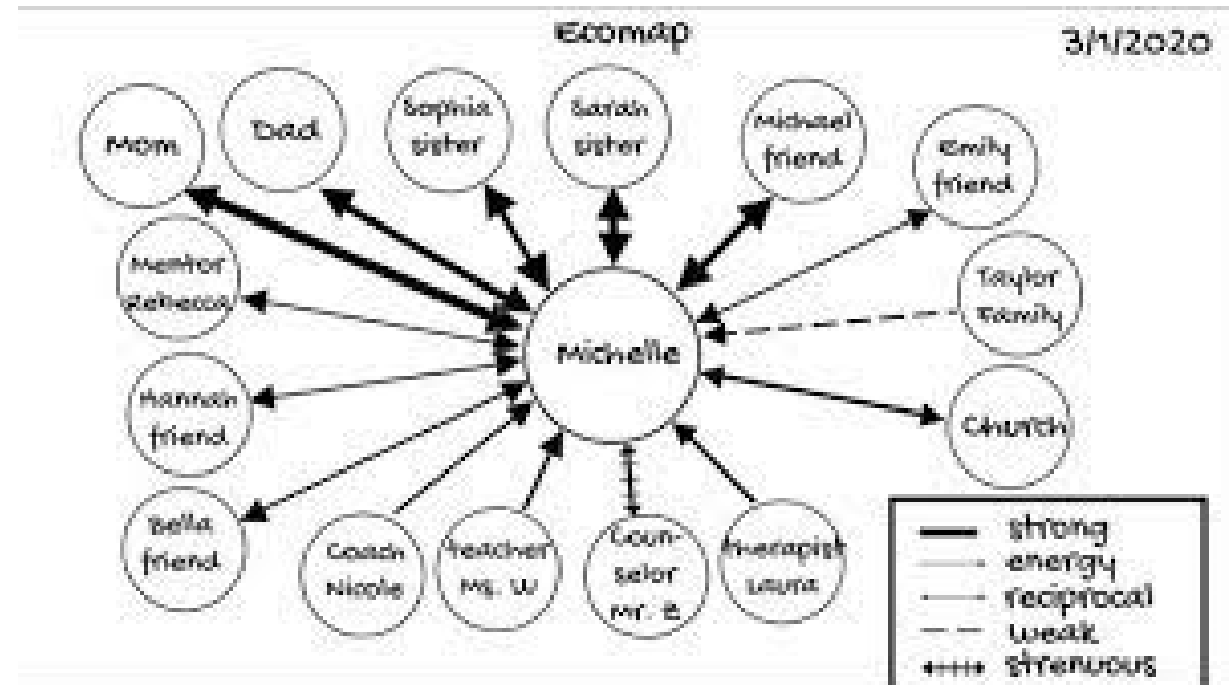
Use a rectangle instead of a circle

Use straight lines to connect supports.
Do not use curved lines.

Παραδείγματα Εσομαρ

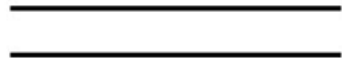


Relationship Key	Examples of systems
Strong —————	Extended Family Culture
Stressful ~~~~~	Health Care Church
Tenuous - - - - -	Friends Work
Broken/ended - - - // - - - // - - - // - - -	Social Welfare Recreation
	School Courts

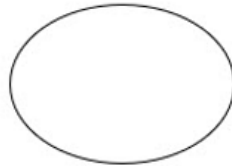


Γραμμές Ecomap – σωστό και λάθος

Correct



Incorrect



Do not colour between the lines to make a thick line

Do not add any type of arrow

Use a rectangle instead of a circle

Use straight lines to connect supports.
Do not use curved lines.



European Association of Service providers
for Persons with Disabilities

Αξιολόγηση βασισμένη στις ρουτίνες

Τι περιμένουν οι γονείς από τους ειδικούς ΠΠΠ;

Τι επιθυμούν πραγματικά οι γονείς από τους ειδικούς ΠΠΠ;

Αξιολόγηση βασισμένη στις ρουτίνες και παρέμβαση

- Η συγκέντρωση πληροφοριών από τις οικογένειες για τα ενδιαφέροντα, τις προτεραιότητες, τις ανησυχίες και τις καθημερινές ρουτίνες και δραστηριότητές τους αποσκοπεί στην ανάπτυξη ουσιαστικών αποτελεσμάτων/στόχο για το παιδί και την οικογένεια και στον σχεδιασμό στρατηγικών παρέμβασης που θα ενισχύσουν τα δυνατά σημεία και τις ικανότητες της οικογένειας
- Η συγκέντρωση αυτών των πληροφοριών από τις οικογένειες επιτυγχάνεται καλύτερα μέσα από συζητήσεις με τις οικογένειες και όχι μέσα από μια επίσημη συνέντευξη ή τη συμπλήρωση μιας φόρμας έρευνας από την οικογένεια.

Αξιολόγηση ρουτινών παιδιού και οικογένειας

Μπορείτε να επεξεργαστείτε τις παρακάτω ερωτήσεις, για να πάρετε απαντήσεις από την οικογένεια:

- Πείτε μου για την ημέρα σας.
- Τι συμβαίνει τα περισσότερα πρωινά; Τα απογεύματα; Τις νύχτες; Τα σαββατοκύριακα;
- Πού περνάτε χρόνο μαζί με το παιδί σας;
- Ποιες δραστηριότητες αρέσουν σε εσάς, στην οικογένεια και στο παιδί σας (π.χ. πεζοπορία, πικνίκ, παιχνίδια στο σπίτι);
- Ποιες δραστηριότητες πρέπει να κάνετε συστηματικά εσείς, η οικογένεια και το παιδί σας (π.χ. ψώνια, κάνετε μπάνιο τα παιδιά, ταΐζετε τα άλογα, μαγειρεύετε, βγάζετε βόλτα τον σκύλο);
- Τι αρέσει στο παιδί σας και τι του κεντρίζει το ενδιαφέρον; (π.χ. άτομα, μέρη, πράγματα όπως παιχνίδια, σκύλος, δραστηριότητες εκτός σπιτιού)
- Τι κάνει το παιδί σας να χαίρεται/να γελάει ή/και να χαμογελάει;
- Τι κάνει εσάς και την οικογένειά σας να χαίρεστε/να γελάτε/χαμογελάτε;
- Με ποια βασικά μέλη της οικογένειας ή σημαντικά άτομα ή με ποιους άλλους φροντιστές περνάτε χρόνο εσείς και το παιδί σας;
- Υπάρχουν δραστηριότητες που κάνατε συχνά πριν γεννηθεί το παιδί σας και θα θέλατε να κάνετε ξανά;
- Υπάρχουν δραστηριότητες που θα θέλατε να δοκιμάσετε εσείς και το παιδί σας;

Οι ερωτήσεις συγκεντρώθηκαν από υλικά αναφοράς από τους Robin McWilliams, Juliann Woods, Barbara Hanft, M'Lisa Shelden και Dathan Rush από το NECTAC, 2005, 2012 / ECTA Center, 2014

Πληροφορίες



Σε κάθε ρουτίνα

1. Τι κάνουν όλοι οι άλλοι;
2. Τι κάνει το παιδί;
 - **Εμπλοκή**
 - **Αυτονομία**
 - **Κοινωνικές σχέσεις**
3. Πόσο ικανοποιητική είναι αυτή η ρουτίνα;
4. Πόσο αποτελεσματική είναι αυτή η ρουτίνα για το παιδί;
(έλεγχος «καλή προσαρμογής»)

Δρ. Robin McWilliam

Σημαντικές πληροφορίες

- Εξετάστε κάθε «ρουτίνα» (ώρα της ημέρας ή δραστηριότητα)
- Αποκτήστε μια αίσθηση της λειτουργικότητας της οικογένειας και του παιδιού
- Καταγράψτε τις σημαντικές πληροφορίες
- Επισημάνετε τις ανησυχίες του γονέα (δεν χρειάζεται να πουν τη λέξη «ανησυχία»)
- Ανακεφαλαιώστε τις ανησυχίες με την οικογένεια, δείχνοντας τα επισημασμένα σημεία
- Ρωτήστε σε τι θα ήθελε να επικεντρωθεί η οικογένεια
- Καταγράψτε αυτά τα αποτελέσματα
- Ρωτήστε την οικογένεια τη σειρά προτεραιότητας κατά την επιλογή στόχων

Δρ. Robin McWilliam

Σημαντικές πληροφορίες

- Έντονη συζήτηση διάρκεια περίπου 2 ωρών (**συζήτηση 1,5 ώρα**)
- Βοηθάει να κρατάει κάποιος σημειώσεις, για να συνοψίζει τις ανησυχίες που εκφράζει η οικογένεια & όσα πηγαίνουν καλά (συνεργάζονται 2 άτομα)
- Η οικογένεια επιλέγει **6-9 στόχους για το παιδί** και **2-3 στόχους για την οικογένεια** με όχι λιγότερους από 6 στόχους για το παιδί (**30 λεπτά για την επιλογή στόχων**)
- Επιλέξτε αποτελέσματα για την οικογένεια και το παιδί που θα επιδιωχθούν

Ερωτήσεις για τον χρόνο, τις ανησυχίες και τις αλλαγές

«Θα ήθελα τώρα να σας κάνω μερικές γενικές ερωτήσεις...

- Έχετε αρκετό χρόνο για τον εαυτό σας ή για να περνάτε με κάποιον άλλο;*
- Όταν δεν σας παίρνει τις νύχτες ο ύπνος, τι σας προβληματίζει;*
- Υπάρχει κάτι που θα θέλατε να αλλάξετε στη ζωή σας;*
- Υπάρχει κάτι που κάνατε παλιά και θα θέλατε να μπορείτε να το κάνετε ξανά;*



Απαρίθμηση και ιεράρχηση

«Ας απαριθμήσουμε αυτά που θα θέλατε να επιδιώξετε»

- **Αφήστε τον γονέα να αρχίσει**, μπορείτε να κρατάτε σημειώσεις για να θυμίζετε στον γονέα αυτά που είπε
- Μοιραστείτε με προσοχή τις σημειώσεις σας με τον γονέα

«Ας βάλουμε αυτούς τους στόχους με σειρά προτεραιότητας. Εάν έπρεπε να επιλέξετε ένα πράγμα να επιδιώξετε, ποιο θα ήταν;

- Συνεχίστε μέχρι να βάλετε αριθμό προτεραιότητας σε όλους τους στόχους

Διαχείριση της συνέντευξης

- Να χρησιμοποιείτε ένα «πάρκινγκ»
- Συχνά οι οικογένειες αρχίζουν να λύνουν τα προβλήματά τους λέγοντάς τα απλώς φωναχτά
- Μην ξεχνάτε να αναγνωρίζετε τις ιδέες και τα συναισθήματα
- Μην ξεχνάτε να επανέρχεστε σε αυτά αργότερα
- Να διαχειρίζεστε αποτελεσματικά τον χρόνο και τους περισπασμούς
- «Για λόγους χρόνου, ας επιλέξουμε να συζητήσουμε ακόμη μία στιγμή της ημέρας»

1. Αποτελέσματα για το παιδί
2. Αποτελέσματα για τους γονείς σε σχέση με το παιδί
3. Αποτελέσματα για τους γονείς

Τουλάχιστον 6-9 αποτελέσματα για το παιδί

Τουλάχιστον 1 αποτέλεσμα για γονείς/οικογένεια

Μην επηρεάζετε τη διαδικασία

- ① Carley talking (wake up, meals, potty, bath) ^(withholding)
- ② Potty training - 1st step
- ③ Carley repeating words (↓)
- ④ Info. re: napping importance
- ⑤ Go to sleep earlier
- ⑥ T'Keah love alone
- ⑦ Develop schedule for the day
- ⑧ Late afternoon: Mom things to do with kids
- ⑨ Carley eat ^{out} appropriately on outings.
- ⑩ Time for T'Keah once a week 2-3 hrs.
- ⑪ How to prevent Carley's falling out.

Σύνοψη και ανάλυση αξιολόγησης ρουτινών παιδιού και οικογένειας

Οδηγία: Ο γονέας συμπληρώνει το Ερωτηματολόγιο Αναφοράς Ρουτινών Οικογένειας. Ταυτόχρονα, ο ειδικός σημειώνει στα ειδικά τμήματα της φόρμας τις προβληματικές ρουτίνες, συγκεκριμένα τα κομμάτι των ρουτινών όπου υπάρχουν ιδιαίτερες δυσκολίες και τον τρόπο με τον οποίο θα ήθελε ο γονέας να συμμετέχει το παιδί στη δραστηριότητα ρουτίνας.

Αφού σημειώσει τις ρουτίνες προς βελτίωση, ο ειδικός ζητά από τον γονέα να επιλέξει τις ρουτίνες προτεραιότητας για τις οποίες επιθυμεί να δημιουργήσει ένα πλάνο εργασίας για τους επόμενους 6 μήνες. Οι προτεραιότητες που επισημαίνονται μεταφέρονται στους Στόχους και Στρατηγικές των Υπηρεσιών για το Παιδί και την Οικογένεια.

Τμήματα ημέρας / ώρα	Συμμετοχή του παιδιού στις καθημερινές ρουτίνες	Προτεραιότητα που έχει επιλέξει ο γονέας
Χρόνος αφύπνισης (πρωινή υγιεινή): Βαθμολογία ικανοποίησης: _____	Συμμετοχή του παιδιού: (Πώς συμμετέχει το παιδί / Τι κάνει το παιδί;) Αλλαγή:	Επιλέξτε εάν αυτό το θέμα αποτελεί προτεραιότητα για εσάς
Ντύσιμο / Αφαίρεση των ρούχων: Βαθμολογία ικανοποίησης: _____	Συμμετοχή του παιδιού: (Πώς συμμετέχει το παιδί / Τι κάνει το παιδί;) Αλλαγή:	Επιλέξτε εάν αυτό το θέμα αποτελεί προτεραιότητα για εσάς

Φόρμα Αξιολόγησης Ασφάλειας και Υγιεινής στο Σπίτι - Μέρος Α

Home Safety and Hygiene Assessment Form. Part A

1. Home Safety	On admission Date: _____			Reassessment Date: _____		
	Yes	No	In	Yes	No	In
1. Pay special attention to washing hands with soap during daily activities such as: before cooking, after changing the baby's diaper, when returning home from the street, after using the toilet, tidying the house and throwing out garbage.	●	○	○	●	○	○
1. Knives, scissors, pins, needles, or other sharp objects are inaccessible to the child or used under the supervision of an adult, <u>taking into account</u> age and development.	●	○	○	●	○	○
2. Trash can is covered with a lid or is in the closet.	●	○	○	●		
3. Depending on the age and development, the child does not have access to a ventilator, where fingers may be inserted or switched on.	●	○	○	●		
4. Medications are not accessible.	●	○	○	●		
5. Cleaning chemicals are not accessible.	●	○	○	●		
6. Insect or other hazardous sprays or poisons are not	●	○	○	●		

Home Safety and Hygiene Summary and Analysis Form – Part A			
Issue	Need for Improvement	Versions of strategies/activities for improvement	Priority chose by the parent √
1. Home Safety ---- % Outcome: _____			Check if this issue is a priority for the family. √
2. Items or information essential for life ---- % Outcome: _____			Check if this issue is a priority for the family.
3. Toys and equipment safety ---- %			Check if this issue is a priority for the family.

Φόρμα Αξιολόγησης Ασφάλειας και Υγιεινής στο Σπίτι

Μέρος Β – Κέντρο ΠΠΠ, Νηπιαγωγείο

Center Safety and Hygiene Assessment Form – Part B

Center Physical Environment and Toys.	On admission			Reassessment		
	Date: _____			Date: _____		
	Yes	No	In	Yes	No	In
1. The inner door of the kindergarten/center/door of a building/exit to a backyard is locked so the child <u>can not</u> go outside when the adult is not watching.	●	○	○	●	○	○
2. The child <u>can not</u> fall/fall to the lower floor (e.g., protected by stair railings, balconies, or windows equipped with protective nets/shutters).	●	○	○	●	○	○
3. The floor where the child walks or crawls, or may fall off playground equipment, is safe in case of fall; the child <u>can not</u> be injured or hurt.	●	○	○	●	○	○
4. In the kindergarten/center, play equipment/space is safe for the child (e.g., has no corners or sharp edges, protruding parts, protruding bolts, or nails that could injure the child).	●	○	○	●	○	○
5. Furniture (wardrobes) in kindergarten/center is low, or a tall closet on which the child may climb is attached to the wall and <u>can not</u> be turned over; the child can not fall under the furniture.	●	○	○	●	○	○
6. Power devices, rosettes, power switches are protected/covered in the kindergarten/center.	●	○	○	●	○	○
7. Considering the child age and development, inappropriate toys/items (e.g., too small or crumbly, moving parts, polyethylene bag) which can be life-threatening are out of	●	○	○	●	○	○

Center Environmental Safety and Hygiene Summary and Analysis Form (Part B)			
	Need for Improvement	Versions of strategies/activities for improvement	Priority chose by the parent √
Center Physical Environment and Toys:			Check if this issue is a priority for the family. √
----- % Outcome:			

Θετική Αξιολόγηση Γονεϊκών Δεξιοτήτων

Positive Parenting Skills Assessment Form

Goal I: Verbal communication between legal representative/foster parent and a child.	Assessment				Reassessment			
	3	2	1	0	3	2	1	0
1. We read books together almost every day, I read or tell tales and stories.	3	2	1	0	3	2	1	0
2. I sing, play with my hands or recite children's poems almost every day.	3	2	1	0	3	2	1	0
3. I always praise him if he burbles, makes voices, say words, or sings.	3	2	1	0	3	2	1	0
4. I always "voice" the child's emotions, feelings, objects, and events around me, call names and tell them what I do.	3	2	1	0	3	2	1	0
5. I spend at least 5 minutes with each child before bed, singing, telling, or reading.	3	2	1	0				
Maximum possible score: 15	Total Score: _____ Received %: _____ Result: _____							
Instructions for calculating points: A) Calculate the total score obtained according to the marked answers; B) Divide the total points obtained by 15 and multiply by 100, and you will get %.								
Percentage / Results: 80-100% = child development supporter, 46-79% = needs improvement, 0-45% = inappropriate								

Appendix 3. Positive Parenting Skills Summary and Analysis Form

Positive Parenting Skills Summary and Analysis Form			
Sphere	Need for Improvement	Versions of strategies/activities for improvement	Priority chose by the parent ✓
1. Verbal communication: ---- % Outcome: _____			✓
2. Non-verbal communication: ---- % Outcome: _____			
3. Used discipline ---- % Outcome: _____			✓

Πόροι ΠΠΠ



Support language and literacy development in early childhood.

Parenting Interactions with Children: Checklist of Observations Linked to Outcomes (Αλληλεπιδράσεις γονέων με παιδιά: Κατάλογος παρατηρήσεων συνδεδεμένων με τα αποτελέσματα)

POSITIVE SOCIAL RELATIONS

MEISR

Within the framework of the three child outcomes, positive social-emotional skills refer to how children get along with others, how they relate with adults and with other children. For older children, these skills also include how children follow rules related to groups and interact with others in group situations such as a child care center. The outcome includes the ways the child expresses emotions and feelings and how he or she interacts with and plays with other children.

The organization of the items below is intended to help teams understand what information about the child's skills across settings relates to this outcome. When considering the routines-based skills and abilities included below be sure to think about them in the context of alerting caregivers that she is awake.

ACQUIRING AND USING KNOWLEDGE AND SKILLS

Within the framework of the three child outcomes, the acquisition and use of knowledge and skills refers to children's abilities to think, reason, remember, problem solve, and use symbolic language. This outcome also encompasses children's understanding of the physical and social worlds. It includes understanding of early concepts (e.g., symbols, pictures, numbers, classification, spatial relationships), imitation, object permanence, the acquisition of language and communication skills, and early literacy and numeracy skills. The outcome also addresses the precursors that are needed so that children will experience success later in elementary school when they are taught academic subject areas (e.g., reading, mathematics).

The organization of the items below is intended to help teams understand what information about the child's skills across settings relates to this outcome. When considering the routines-based skills and abilities included below be sure to think about them in the context of taking action to meet needs. For example, "turns over" for the purpose of moving to get or see something.

TAKING ACTION TO MEET NEEDS

Within the framework of the three child outcomes, the use of appropriate behavior to meet needs refers to the actions that children employ to take care of their basic needs, including getting from place to place, using tools (e.g., fork, toothbrush, crayon), and in older children, contributing to their own health and safety. The outcome includes how children take care of themselves (e.g., dressing, feeding, hair brushing, toileting), carry out household responsibilities, and act on the world to get what they want. This outcome addresses children's increasing capacity to become independent in interacting with the world and taking care of their needs.

The organization of the items below is intended to help teams understand what information about the child's skills across settings relates to this outcome. When considering the routines-based skills and abilities included below be sure to think about them in the context of taking action to meet needs. For example, "turns over" for the purpose of moving to get or see something.

	Not yet	Some times	Often	Past this	Age in months	Functional Domain	Dev. Domain	MEISR codes
1. Waking Up (Outcome 3)								
1					5-1	I	A	
2					1-3	I	A	
3					6+	I	M	1.8
4					6-10	I	M	1.9
5					6-10	I	M	1.10
6					7-8	I	M	1.14
7					9-12	S	CM	1.16
8					12	I	M	1.16
9					24+	I	M	1.17
10					31+	I	A	
2. Meal Times (Outcome 3)								
1					5-1	I	CM	
2					2-5	I	A	2.2
3					2-5	I	A	2.3
4					3-4	I	A	

POSITIVE SOCIAL RELATIONS

Within the framework of the three child outcomes, positive social-emotional skills refer to how children get along with others, how they relate with adults and with other children. For older children, these skills also include how children follow rules related to groups and interact with others in group situations such as a child care center. The outcome includes the ways the child expresses emotions and feelings and how he or she interacts with and plays with other children.

The organization of the items below across settings relates to this outcome. When considering the routines-based skills and abilities included below be sure to think about them in the context of alerting caregivers that she is awake.

1. Waking Up (Outcome 1)	
1-1-1	Makes vocal sounds
1-1-2	Enjoys being held, rocked, touched
1-1-3	Smiles, kicks, moves arms excitedly
1-1-4	Seems happy to see adults
1-1-5	Makes transitions out of bed without crying
1-1-6	Turns towards the sound of someone
1-1-7	Calls out for adults
1-1-8	Wakes up without crying immediately
1-1-9	Leaves room to find an adult
1-1-10	Cooperates with adults' requests

2. Meal Times (Outcome 2)	
1	Makes transitions to and from mealtime
2	Can get distracted during nursing
3	Gets excited at the sight of food
4	Follows simple requests with gesture
5	Tries to feed others with spoon
6	Uses words to interact with others at mealtime

ACQUIRING AND USING KNOWLEDGE AND SKILLS

Within the framework of the three child outcomes, the acquisition and use of knowledge and skills refers to children's abilities to think, reason, remember, problem solve, and use symbols and language. This outcome also encompasses children's understanding of the physical and social worlds. It includes understanding of early concepts (e.g., symbols, pictures, numbers, classification, spatial relationships), imitation, object permanence, the acquisition of language and communication skills, and early literacy and numeracy skills. The outcome also addresses the precursors that are needed so that children will experience success later in elementary school when they are taught academic subject areas (e.g., reading, mathematics).

The organization of the items below is intended to help teams understand what information about the child's skills across settings relates to this outcome. When considering the routines-based skills and abilities included below be sure to think about them in the context of exploring "crib toys" for the purpose of exploring.

1. Waking Up (Outcome 3)	
1	Shows interest in crib toys
2	Tries to get hold of objects in the crib or on the floor
3	Plays with crib toys
4	Wakes with a communicative call
5	Plays with toys in room until adult or sibling intervenes
6	Wakens gets out of bedroom and explores other rooms

2. Meal Times (Outcome 3)	
1	Moves in response to voice
2	Pushes spoon away
3	Smells different things
4	Enjoys messy activities with hands – playing with dough, finger painting, etc.
5	Uses words or signs for "eat" and "drink"
6	Says "No" meaningfully
7	Uses words or signs for specific foods or drinks
8	Uses new words regularly

TAKING ACTION TO MEET NEEDS

Within the framework of the three child outcomes, the use of appropriate behavior to meet needs refers to the actions that children employ to take care of their basic needs, including getting from place to place, using tools (e.g., fork, toothbrush, crayon), and in older children, contributing to their own health and safety. The outcome includes how children take care of themselves (e.g., dressing, feeding, hair brushing, toileting), carry out household responsibilities, and act on the world to get what they want. This outcome addresses children's increasing capacity to become independent in interacting with the world and taking care of their needs.

The organization of the items below is intended to help teams understand what information about the child's skills across settings relates to this outcome. When considering the routines-based skills and abilities included below be sure to think about them in the context of taking action to meet needs. For example, "turns over" for the purpose of moving to get or see something.

1. Waking Up (Outcome 3)		Not yet	Some-times	Often	Past this	Age in months	Functional Domain	Dev. Domain	MEISR codes
1	Sleeps more than is awake (sleeps 14-18 hours per day (2-4 hour intervals))					0-1	I	A	
2	Is awake more during the day than at night					1-3	I	A	
3	Turns over					6+	I	M	1.8
4	Comes to sitting					6-10	I	M	1.9
5	Pulls to stand					6-10	I	M	1.10
6	Maintains sitting					7-8	I	M	1.14
7	Raises arms to be picked up/held when he/she first wakes up					9-12	S	CM	1.16
8	Stands and cruises around crib					12	I	M	1.15
9	Climbs in and out of bed independently					24+	I	M	1.17
10	May waken crying from dreams					31+	I	A	

2. Meal Times (Outcome 3)		Not yet	Some-times	Often	Past this	Age in months	Functional Domain	Dev. Domain	MEISR codes
1	Cries when hungry					0-1	I	A, CM	
2	When nursing or bottle feeding, sucks strongly enough					2-5	I	A	2.2
3	Drinks appropriate amount from bottle or when nursing					2-5	I	A	2.3
4	Feeding schedule is more consistent (every 3-4 hours)					3-4	I	A	





European Association of Service providers
for persons with disabilities



Η δράση έχει χρηματοδοτηθεί από την Ευρωπαϊκή Ένωση μέσω του Technical Support Instrument (Μέσου Τεχνικής Υποστήριξης) και υλοποιείται από την EASPD σε συνεργασία με τη Γενική Διεύθυνση Στήριξης Διαρθρωτικών Μεταρρυθμίσεων της Ευρωπαϊκής Επιτροπής.

ΔΗΛΩΣΗ ΑΠΟΠΟΙΗΣΗΣ ΕΥΘΥΝΗΣ

Οι πληροφορίες και οι απόψεις που περιλαμβάνονται στο παρόν έγγραφο είναι του/των συντάκτη/συντακτών και δεν αντανακλούν αναγκαία την επίσημη άποψη της Ευρωπαϊκής Επιτροπής. Η Ευρωπαϊκή Επιτροπή δεν εγγυάται στην ορθότητα των δεδομένων που περιέχονται στο παρόν έγγραφο. Ούτε η Ευρωπαϊκή Επιτροπή ούτε οποιοδήποτε πρόσωπο που ενεργεί για λογαριασμό της μπορεί να θεωρηθεί υπεύθυνο για τη χρήση των πληροφοριών που περιέχονται σε αυτό.

ΕΥΧΑΡΙΣΤΩ!